



N° 108

juin 2009

Editorial



Villeneuve : Renforcer le Tissu Associatif

Si l'on reconnaît que la Villeneuve et les quartiers Sud de Grenoble sont dotés d'un tissu associatif fort, les responsables de ses structures doivent prendre conscience et savoir que les autorités territoriales, et nos élus comptent sur leur engagement et leur collaboration dans l'élaboration et la mise en œuvre de toutes les actions nécessaires, en particulier en direction des publics jeunes, permettant d'apporter des réponses à leur condition de vie.

Il est vrai et indiscutable que ce tissu associatif, où se côtoient citoyens militants, bénévoles et motivés, d'âges et d'origines sociales différentes, multiculturelles et de compétences pluridisciplinaires, doit être renforcé et organisé.

Ce tissu associatif est appelé à jouer un rôle fondamental : être à l'écoute des habitants, développer la médiation et ramener un équilibre social dans nos quartiers.

Avec le recul, il est temps de se mobiliser, de proposer, de réfléchir et d'agir en concertation avec les autorités locales, les familles, les élus, les experts et les médias.

Dans notre quartier, la Villeneuve, cher à nous tous et à tous les grenoblois, nous devons tout faire pour le **Vivre Ensemble** dans la **Paix** et l'**Egalité**, avec l'**Amitié** et la **Fraternité**.

Mahrez KHERIJI, Président de l'Union de Quartier

Chorale des enfants :

bel exemple du vivre-ensemble

Vendredi 5 juin, en prélude à la fête de Printemps, la chorale des écoles de la Villeneuve, du Village Olympi-



que et de Vigny-Musset, qui rassemble 800 enfants sur la Place Rouge du Parc Jean Verlhac a donné une belle aubade, malgré un temps maussade qu'a bravé une foule de familles et d'amis.

Isabelle BEURRET, à l'énergie communicative, a dirigé avec brio les chants, avec le concours de Monica ALFAYA du Groupe ORFEO et des musiciens de 3 continents. C'est devenu une tradition qui, nous l'espérons, se poursuivra après le départ annoncé d'Isabelle.



Samedi 20 juin 2009

Brocante au bord du lac
de 9h à 17h

(à midi apéritif en musique au stand de l'Union de Quartier)
(voir l'article page8)

Sommaire

page 2 : Deux roues qu'en pensez-vous?- Incendie
page 3 : Agressions : plus jamais ça ! Réponse du Maire
page 4 : test de collecte d'ordures ménagères

page 5 : Qualifications mutuelles
page 6 : Propositions. Groupe de paroles
page 7 : Espace-600. Soirées d'été. L'Ode-Cafétéria
page 8 : Brocante. Ciné-Villeneuve. Annonces diverses

Opinion ➤ Deux roues qu'en pensez-vous?

Je ne vous apprends rien en vous disant que nous sommes tous et toutes harcelés par le bruit des motos, scooters et motylettes en tout genre.

L'urgence d'écrire à ce sujet m'est venue après avoir entendu une habitante de l'Arlequin dire « si j'avais un fusil, je n'aurais aucun scrupule à tirer », réflexion montrant le degré d'exaspération atteint par une paisible mère de deux charmants enfants, après quelques nuits sans sommeil.

J'ai essayé d'entendre l'opinion d'habitants, puis de psychologues, d'éducateurs, de médiateurs.

D'après la psychologue, le fait, pour ces jeunes, de posséder un engin pareil est assimilé à une toute puissance virile. S'en servir comme ils le font est une manifestation de provocation de leur part; et ce type de comportement se produit essentiellement en groupe. Une autre de ses réflexions concerne le désœuvrement, et le manque de travail de nos « cow-boys » du quartier.

Le responsable des médiateurs insiste sur la dangerosité des deux roues à moteur dans la configuration de notre quartier, danger pour les enfants en particulier, mais pour tous les piétons et les conducteurs eux-mêmes. D'après lui, l'incendie d'un de ces deux roues motorisé a probablement été évité grâce à l'intervention d'un médiateur ; la mise en place de tourniquets qui obligent les deux roues à freiner a été positive. Quand ils arrêtent les conducteurs des scooters, les policiers confisquent ces engins maudits, (certains retrouvés dans des locaux techniques). Il suggère donc l'instauration de patrouilles plus régulières de la police municipale et nationale et cela de jour comme de nuit.

La responsable prévention éducative, elle, raconte la prise en compte de cette nuisance par une action concertée, impliquant de nombreux partenaires du monde éducatif, social, politique, associatif, police, services de la mairie.

L'idée était de faire exprimer par les enfants, à la Maison de l'Enfance, ce que représentaient pour eux ces deux roues à moteur. Le travail s'est étalé sur presque un an. Des panneaux ont été confectionnés avec leurs dessins et installés par des jeunes du quartier au Patio, au Pim's, afin d'occasionner des réactions. Ils ont suscité des débats entre jeunes et adultes. C'était bien le but recherché avec en plus celui, pour les plus jeunes, qu'ils ne fassent pas pareil que leurs aînés, quand ils atteindront le même âge.

J'ai entendu de la satisfaction dans la voix de cette responsable quand elle m'a parlé des grands à scooter s'arrêtant pour regarder les panneaux et interpellant les adultes. Elle a aussi souligné que ces panneaux n'ont pas été dégradés.

Je m'y suis prise trop tard pour poser des questions à la police, des autorisations préfectorales leur étant nécessaires.

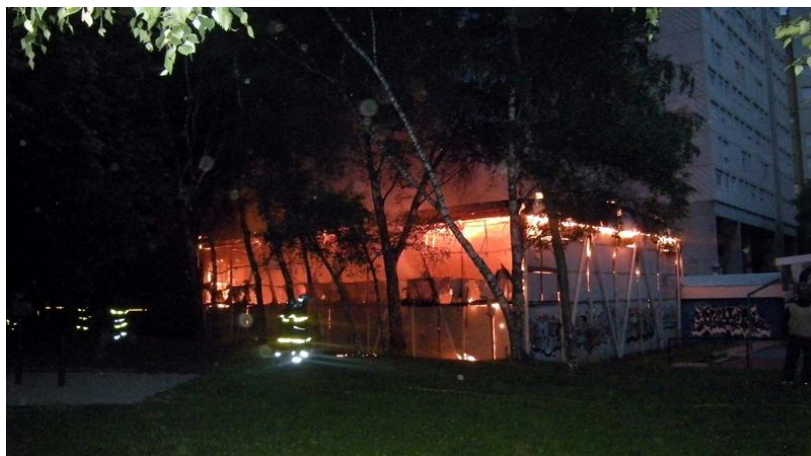
Les habitants sont, pour la plupart, exaspérés et nombreux sont ceux qui expriment leur découragement. Beaucoup soulignent que ce n'est qu'une petite minorité qui dégrade notre qualité de vie ; mais que la police n'est pas là et ne vient pas quand ils l'appellent. A titre personnel, j'ai entendu un policier dire que, lors d'interventions, certains habitants ont une attitude hostile et cela ne les aide pas dans leurs interventions

Pour conclure, à entendre les professionnels, des choses se font dans le quartier et on avance un peu ; à entendre la majorité des habitants, rien ne se fait ou presque.

Exprimez votre opinion, aidez-nous à créer un climat propice à un dialogue ! Nous devons ensemble trouver des solutions qui nous permettent de vivre mieux dans ce quartier convivial auquel nous sommes tous attachés.

L.L.(habitante de l'Arlequin)

Evénement ➤ Un incendie, semble-il volontairement provoqué, vient de ravager ce dimanche 7 juin vers 20h00 un des gymnases de l'Arlequin, celui de la Piste, dans lequel se trouvaient les bureaux de vote et se terminait le dépouillement des élections européennes. L'ampleur du feu et du dégagement de fumée a nécessité l'évacuation des habitants du 70. Ceux-ci ont pu vers minuit regagner leur domicile et il ne semble pas y avoir eu de victimes. Cet incendie vient s'ajouter aux multiples violences urbaines que connaît malheureusement et périodiquement notre quartier.



Agressions ➤ Plus Jamais ça ! Réactions et Propositions

Une habitante du quartier a été victime d'une agression avec tentative de racket dans le parc Jean Verlhac près de la Place Rouge. Comme elle refusait d'obtempérer, elle dut subir pendant de longues minutes des propos violents et des insultes. Finalement, par un concours de circonstances, elle finit par échapper à ses agresseurs. Par la suite, elle apprendra que d'autres personnes ont eu à subir la même chose.

Il lui a fallu plusieurs jours pour sortir de l'émotion et prendre du recul avant d'écrire à différentes autorités. Elle a fait parvenir à l'Union de Quartier une copie de son courrier dans lequel elle analyse ce qui lui est arrivé et fait des propositions pour sortir d'un engrenage sans issue.

Eléments de réponse du Maire

J'ai assisté ce lundi 9 juin au Conseil Municipal. Avant d'ouvrir la séance, Michel Destot a tenu à rappeler les événements qui ont eu lieu la veille au soir à la Villeneuve. Le feu a été mis au gymnase de la Piste, le détruisant presque entièrement. Heureusement, les membres du bureau de vote qui était encore à l'intérieur, ont réussi à fuir in extrémis.

Il a tenu à préciser que ces événements étaient inacceptables, et qu'ici comme ailleurs la position à avoir était le refus de zone de non-droit. Indiquant aussi toute la détermination de la ville à aller le plus loin possible dans la recherche des auteurs des faits. La ville va porter plainte.

Il a informé que les unités territoriales de quartier (UTEQ) étaient présentes depuis une dizaine de jours sur la Villeneuve, rappelant à ce sujet la réunion d'information avec le Préfet, le 11 juin à 18 h à Prémol. Il a insisté sur la coordination d'intervention entre acteurs : Etat, Education Nationale, Pôle Emploi, Mission Locale, Codase, Associations, précisant l'effort à faire en direction des jeunes, nouer le contact, informant d'une réunion avec Hélène Vincent (élue du secteur 6) à la fin du mois de juin.

Concernant le gymnase détruit, à court terme un travail de redéploiement va se faire sur la ville et avec les communes voisines pour reloger écoles, associations sportives ; à moyen terme, il va falloir édifier un nouveau gymnase, vraisemblablement le long de la rue Marie Reynoard, les élus se coordonneront.

Petit rappel du Maire : rénovation urbaine doit rimer avec rénovation sociale ; les actions de solidarité sont éducatives, culturelles, citoyennes, et se font vis-à-vis de toutes les catégories de la population.

Marie-France CHAMEKH

Voici quelques extraits de sa lettre :

« Après cette agression, j'ai eu la rage pour plusieurs raisons :

Personnelles : en 37 ans de vie dans le quartier et de circulation en tous sens de jour comme de nuit, c'est la première fois que je subis un acte aussi violent.

Depuis plus de 30 ans je travaille avec les jeunes de ce quartier et d'autres quartiers. Nous ne sommes pas toujours d'accord, nous avons parfois des échanges virulents mais jamais je n'ai eu à subir des propos aussi irrespectueux.

Collectives : j'ai mesuré la dégradation de ce quartier, sa ghettoïsation, l'enfermement de ces jeunes dans leurs certitudes mais surtout leur mal-être.

J'ai pu mesurer que les propos racistes n'étaient pas l'apanage des Franco-français, et le racisme doit être combattu d'où qu'il émane.

Je suis convaincue à cette heure que le projet de requalification du quartier est totalement décalé. Je ne dis pas inutile, car apporter du beau, du neuf, du propre ne peut pas faire de mal. Mais je dis décalé car tous ces audits, toutes ces études préalables (qui ont un coût certain) qui durent et semblent ne jamais devoir s'achever, et les travaux qu'on ne voit pas commencer ou jamais se finir, tout cela est surréaliste au regard de l'urgence qu'il y a à aller à la rencontre de ces jeunes et les aider à sortir de leur repli, sortir du groupe identitaire, sortir du quartier.

Je ne suis pas naïve, je sais la difficulté à établir le contact avec ces groupes, mais s'il ne devait y avoir les moyens que d'une chose aujourd'hui c'est à celle-ci qu'il faudrait s'atteler. La vie dans le quartier est à ce prix.

Ces jeunes sont des collégiens ou devraient l'être. Mais sans doute certains ont-ils déjà déserté cet établissement, ce qui réduit encore les espaces de discussion. Il n'est de toute façon pas que de la responsabilité des enseignants de restaurer le dialogue avec ces jeunes et leur confiance.

Nous avons collectivement, politiques, professionnels, habitants, le devoir de les aider à trouver des raisons de croire dans leur avenir et avoir envie de s'insérer socialement.

Certains, individuellement, ont essayé de trouver une accroche, mais ce n'est pas facile, même décourageant.

C'est pourquoi je propose que nous nous mettions immédiatement tous autour d'une table et que chacun, de notre place, apportions notre point de vue et nos propositions pour engager, dès avant l'été, des actions réellement concertées et concrètes. »

Mission d'accompagnement des tests de collecte d'ordures ménagères au 30/ 40/ 50 réalisée par la Régie de Quartier (Phase 2)

La première mission des Médiateurs du tri a permis d'informer les habitants du 30, 40 et 50 Galerie de l'Arlequin sur les tests mis en œuvre pour la collecte des déchets ménagers, et de les accompagner dans les nouveaux gestes du tri.

Une deuxième mission assurée par trois médiateurs vient de se terminer, elle avait pour objectifs :

Ø1 - Poursuite de la présence et de l'accompagnement :

Cela s'est traduit sur le terrain par des permanences quotidiennes des médiatrices en pied d'immeuble, du lundi au vendredi entre 16 h et 18 h, le samedi et dimanche entre 10 h et 12 h.

Bon nombre d'habitants ont fait remarquer que la présence des médiatrices avait un effet « dissuasif » (les gens n'osent pas jeter hors des poubelles) ; certains se demandent ce qui va se passer quand elles ne seront plus là. Beaucoup enfin s'interrogent sur les suites de la mission.

Ø2 - Observation – évaluation :

Les visites quotidiennes d'observation sont maintenues, du lundi au vendredi de 7 h 30 à 9 h 30, le samedi et le dimanche de 9 h à 10 h. Le week-end, le but étant l'observation des points de dépôts sauvages d'ordures ménagères sur sept endroits.

Suite à l'analyse des grilles, il y a une tendance à la baisse des dépôts sauvages sur les deux dernières semaines. Cette baisse serait le résultat du travail antérieur de proximité, des animations pédagogiques les mercredis et des deux semaines de porte-à-porte.

Ø3 - Animations pédagogiques :

Un des principaux objectifs de la 2^{ème} mission était de proposer des animations pédagogiques sur le thème du tri, en associant les structures éducatives du quartier, afin de sensibiliser les enfants mais aussi les parents. 10 ont été réalisées.

Au niveau des partenariats mis en œuvre, les médiatrices ont pu compter sur la présence régulière des Messagers du tri de la Métro, qui ont apporté un contenu technique et concret et des supports pédagogiques (mallette de tri, jeu de l'oie...). La Maison de l'enfance s'est associée à nos animations Un groupe « passerelle » en lien avec la MJC y a aussi participé. Un travail en lien avec une personne de la CSF et l'association 30/40 a également été réalisé.

Au total, ces animations ont permis de toucher 91 adultes et 89 enfants du secteur-test et 55 personnes d'autres secteurs.

Ø4 - Opérations particulières :

Un porte-à-porte auprès des habitants des zones test a été décidé début mars afin de redynamiser la mission et apporter des éléments nouveaux d'information. Il s'agissait de recueillir et recenser leurs avis sur l'utilisation des différents systèmes et de les informer sur les suites de la mission. L'objectif étant de rencontrer un nombre représentatif d'habitants, (au total 140 sur les montées 20, 30, 40, 50), afin que ces réponses puissent affiner la réflexion sur le choix du système de collecte ; la qualité de l'accueil des habitants, les échanges fructueux avec les médiatrices démontrent qu'ils se sentent concernés sur cette question. Beaucoup ont apprécié le travail de proximité des médiatrices, cela créant plus de lien social sur le quartier.



En conclusion les partenaires impliqués dans ces tests ont apprécié le travail de proximité réalisé par la Régie. Il s'avère que les vide-ordures resteront condamnés, et que le système actuel sera prolongé au-delà de juin. Cette phase de tests et d'études, en associant très largement les habitants, aboutira à la décision finale sur le choix du système de collecte.

Vivre ensemble ➤ « QUALIFICATIONS MUTUELLES »...

...en avez-vous entendu parler ?

Un dispositif dénommé « Qualifications Mutuelles » a été organisé et financé par le Conseil Général, afin d'améliorer la compréhension mutuelle et les relations entre habitants et professionnels, jeunes et adultes, des quartiers du V.O, de l'Arlequin, des Baladins et de Dodero. Le but étant de formuler des propositions à présenter aux élus municipaux chargés de la Politique de la Ville et du secteur pour rendre plus satisfaisantes les situations autour des **questions de Propreté et de Sécurité**

Composition du Groupe :

- Une chargée de mission, Mme Suzanne Rozenberg, experte en matière de dynamique de groupe, et ayant mené plusieurs expériences de ce type en France et deux assistantes (en stage à Grenoble)
- quatre habitants d'âges mûrs ayant peu l'habitude de faire entendre leurs points de vue,
- cinq jeunes,
- huit professionnels de différentes structures de la Villeneuve et du V.O. dont 3 assistantes sociales.

Organisation du dispositif

Mise en place à l'automne 2008, avec une obligation de présence à chaque session pour le groupe constitué ; chaque participant, jeune et adulte, habitant de nos quartiers, reçoit une indemnisation sur la base du SMIC.

5 sessions de deux jours par mois, de janvier à mai, plus une session de restitution.

Après chaque session, des Portes Ouvertes ont été organisées, permettant à ceux qui le souhaitaient de rencontrer le groupe et d'échanger sur ce qui s'était passé, moments pour la plupart très vivants.

Un Comité de Suivi se réunissait entre chaque séance afin de valider la démarche, donner son avis sur les propositions faites, de permettre l'organisation de rencontres extérieures demandées par le groupe. Des groupes d'enquêtes sur différents lieux du quartier ont été aussi organisés.

Quelques remarques :

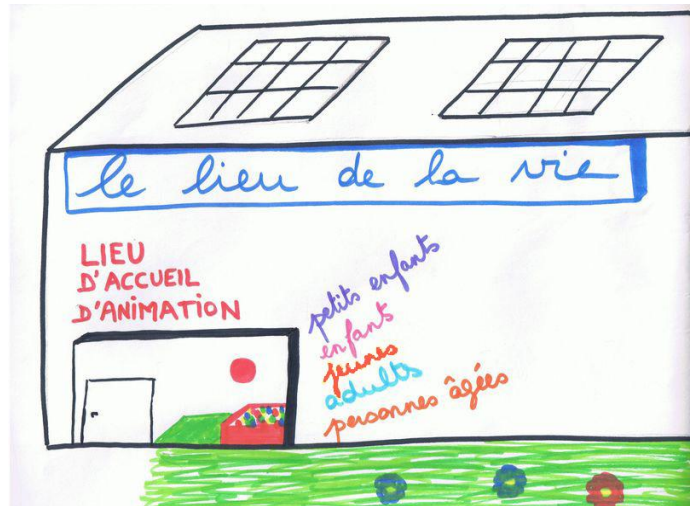
**J'ai beaucoup apprécié la façon dont Madame Rozenberg, a mené ce groupe de «Qualifications Mutuelles» : un langage très direct, une façon de faire indépendante et très dynamique, sans chercher à plaire à qui que ce soit ! Avec des mises au point importantes sur les comportements.*

**Les compte-rendus de chaque session envoyés au Groupe de Suivi, sont très riches de sens et l'anonymat parfaitement préservé. Les séances foisonnent d'expressions et de réactions qui reflètent une image*

concrète de notre quartier et ce que nous pouvons entendre régulièrement...

La grande difficulté de communication que Mme Rozenberg a pointée à l'intérieur du groupe, en particulier entre jeunes et adultes, est malheureusement une réalité. Comment alors trouver de nouvelles formes de communication non seulement pour nous informer, mais aussi pour nous parler, dialoguer, s'intéresser aux autres et nous permettre de nous impliquer davantage sur notre quartier, que l'on soit plus ou moins jeunes, plus ou moins vieux ! ?...

Ce dispositif avait au moins la volonté de faire avancer cette réflexion mais « ce n'est pas gagné » !

**Autres interrogations**

Les jeunes présents dans le groupe : «ils se parlaient entre eux plus qu'ils n'écoutaient »

Mais pouvaient-ils se sentir à l'aise face à tant d'adultes aux séances ouvertes, (et dans le groupe lui-même, 15 adultes en tout entre les habitants et les professionnels pour 5 jeunes peu habitués à parler dans un tel contexte...) ?

Nous pouvons aussi parier que l'intérêt des questions soulevées fera son chemin... Les changements de comportement demandent du temps !

Un autre question posée a été celle du financement de ce dispositif ? Quel en a été le montant ? Vu les problèmes graves qui se passent actuellement sur le quartier, pour une majorité cette action semble déséquilibrée et peu porteuse de changements.

*Danielle Thevenot,
Comité de Suivi de ce dispositif au nom de l'U.Q.1*

(voir les propositions page 6)

Vivre ensemble ➤ « QUALIFICATIONS MUTUELLES »... propositions

Les propositions élaborées par les personnes du groupe de « Qualifications Mutuelles » sur les thèmes de la Propreté et de la Sécurité ont été présentées le 19 mai aux élus en leur demandant des moyens pour les réaliser.

Sur la propreté

Les Encombrants qui traînent sur la Galerie donnent une mauvaise image du quartier. Comment aider les habitants à apporter leurs encombrants à la Déchetterie ? Comment valoriser ceux qui les apportent ? Et comment développer la transformation et la récupération des déchets ?

→ Faire apparaître la part du nettoyage sur la quittance de loyer ou les charges de la copropriété. Faire savoir le montant de la diminution possible...

→ Améliorer les outils de communication.

→ Créer des postes de travail, « boulots petits ou grands » dans l'entretien

→ Créer un Atelier Formation-Action, lieu d'initiatives, de rencontres habitants/techniciens et de formation ?

Sur la sécurité :

Sur ce sujet, peu de propositions.

Cependant il a été dit qu'un rapport du groupe serait envoyé à la Police, sur les questions de formation continue que devrait avoir les policiers, en particulier formation au dialogue et à la médiation et d'autre part sur les discriminations observées par rapport aux personnes contrôlées. . .

➤ Un Groupe de Paroles

Prévu de longue date, il a été aussi organisé à la MJC avec le soutien de l'Union de Quartier.

Je tiens à remercier les quelques personnes jeunes et adultes qui ont accepté d'y participer en tant que bénévoles et qui en ont compris l'intérêt.

Action modeste, voulant donner la parole à quelques habitants qui ne la prennent pas dans l'espace publique, « *parole profane, par opposition à la parole sacrée des habitants experts ou des professionnels* ».

Les objectifs étaient de mieux se connaître, se respecter, et que chacun, chacune, puisse exprimer des valeurs qui lui paraissent nécessaires pour « *mieux vivre ensemble* » en acceptant des règles communes.

De nombreuses valeurs ont été citées et commentées, en donnant des exemples concrets mais en faisant remarquer celles qui étaient bien trop souvent ni respectées ni appliquées !...

Parmi d'autres : l'honnêteté, la tolérance entre nous, entre les cultures « *mais aussi avec des personnes défavorisées et de différents quartiers* », la mixité entre hommes et femmes, la générosité qui est « *savoir ouvrir son cœur et pas seulement son*

portefeuille », importance, aussi, de la laïcité qui permet l'ouverture à toutes les religions et à ceux qui n'en ont pas,

Nous avons pu entendre un besoin des habitants de tous âges, d'être reconnus, d'être écoutés à l'intérieur du quartier comme à l'extérieur, de se sentir comme des personnes respectables à part entière, ceci au travers des propositions faites de sortir du quartier, d'organiser des rencontres avec des personnes différentes, d'inviter aussi des gens extérieurs à venir à Villeneuve,



Nous souhaitons que ces temps de paroles puissent être démultipliés, dans l'écoute et la confiance, afin de participer à un changement certain dans les relations entre habitants et permettre un peu plus de solidarité.

culture ➤ L'Espace 600, une aventure singulière

Aux premiers temps de Villeneuve l'Espace 600 est une salle polyvalente, à la disposition des associations et habitants du quartier ; d'abord gérée par l'AEPASC, elle est ensuite confiée à J.V.BRISA pour des représentations théâtrales.

Au départ de celui-ci un comité d'usagers se constitue, se transformant par la suite en « Association de gestion de l'espace 600 ».

C'est pilotée par Geneviève LEFAURE, que cette structure prend la décision de créer une vraie salle de spectacle et présente un projet en direction de la jeunesse, un projet pionnier pour la jeunesse de demain : lui faire découvrir le monde du spectacle, et ses différentes facettes, l'ouvrir à la culture du beau (textes et mises en scène), développer son esprit critique...

L'idée d'expérimenter ce projet pour et avec les habitants de Villeneuve est une évidence ; la connaissance du théâtre à partir de son environnement favorisera la curiosité de ce public à l'univers artistique. Ainsi est née l'école du spectateur, en lien avec les écoles primaires du quartier et de l'Isère (plus de 1000 enfants du département y ont participé) ; une formation globale pour les enfants : participer au choix des spectacles, préparer la représentation, donner son avis et l'argumenter, rencontrer des artistes et des spectateurs variés grands et petits.

Et en voyant le soir d'une représentation, les enfants revenir avec leurs parents, l'équipe de l'Espace 600 se dit que ce but magnifique- ce rêve- « ouvrir au monde, échanger, éduquer, développer » pouvait être réalité.

L'Espace 600 se réserve aussi un temps pour la réflexion sur la société : et attire ainsi un public d'enseignants, de for-



mateurs, d'universitaires et de chercheurs. *Le grand ramassage des peurs* (2004), *Etre fille aujourd'hui* (2005), *Ce n'est pas pour les enfants*, *Utopia* (2008) et *Qui sont ces femmes qui sont sur nos scènes ?* (2009) ont été de grands moments de partage avec un public mixte sur des sujets brûlants et toujours d'actualité.

« Avec Geneviève, nous avons vécu une histoire particulière, construit une expérience culturelle riche, ancrée dans un projet de vie et d'espoir pour le quartier et sa jeunesse. Si l'Espace 600 est aujourd'hui labellisé Scène Régionale en convention avec la Région Rhône-Alpes, si l'Espace 600 est reconnu, c'est grâce à l'exigence artistique de Geneviève, à sa formation d'enseignante et sa compétence dans le domaine théâtral en direction de la jeunesse » dit un membre du C.A..

Aujourd'hui Geneviève s'en va, une page se tourne, mais le programme de la saison prochaine est finalisée, la succession assurée : en effet la nouvelle directrice est choisie et cerise sur le gâteau, elle a participé à la mise en place de l'école du spectateur, est art-thérapeute et a tout l'enthousiasme nécessaire.

Bon vent Geneviève et bienvenue à Laure-Anne LEGRAND !

LES SOIREEES D'ETE 2009 à la Villeneuve

Les organisateurs vous espèrent nombreux à ces soirées d'été et font appel à des bénévoles pour chaque séance.

Merci de vous signaler et vous renseigner auprès de la structure référente (réf) si vous le pouvez...

Soirée 1 : SPORTS le 8 juillet (réf : M.J.C).

La caravane du Sport sera présente 3 soirs à la Villeneuve, pour des animations sportives de proximité : boxe, escrime, judo, trampoline, rugby

Soirée 2 : JEUNES le 15 Juillet (réf : M.D.H. et M.D.E.)

Les groupes d'enfants slameurs seront présents.

En fin de soirée : projection de courts métrages produits par des jeunes de la MJC (film participant le 12 juin au Festival de Lyon) – Eventuellement d'autres courts métrages, MDH, MJC V.O.

Soirée 3 : KARAOKE le 21 juillet (réf : Codase)

Soirée 4 : JEUX le 29 juillet (réf : Lucile et Marion)

Soirée 5 : BAL POPULAIRE le 19 Août (réf : Régie de quartier et Kiap)

Soirée 6 : REPAS PARTAGE le 26 Août (réf : Arc en Ciel) Chorba

Toutes ces soirées auront lieu Place Rouge

L' Association Pour Adultes et Jeunes Handicapés de l'Isère (APAJH)

vous informe de l'ouverture de

l'Ode Cafétéria

Cet établissement de service d'aide par le travail a été créé par le Centre de prestation de service (CPDS) de la ZA des Peupliers.

Douze travailleurs handicapés, encadrés par 4 professeurs, assurent le service en cuisine et en salle.

*Ouverture de 11h30 à 14h
12 bis avenue Marie Reynoard*



► La Brocante de printemps.

organisée depuis 30 ans et plus par l'Union de quartier 1, elle aura lieu le Samedi 20 Juin 2009 le long de l'allée de la Piscine comme d'habitude.

Les brocantes de printemps suivies de celles d'Automne sont d'abord des moments privilégiés d'échanges commerciaux où la palabre n'est pas de rigueur : des objets ou des vêtements que chacun, jeune ou grand, accumule dans son « grenier » (ou plutôt dans son garage ou sur son balcon) sont mis en vente parce que devenus sans utilisation. La vente d'objets neufs est interdite. Les brocanteurs professionnels ne sont pas acceptés, même si l'on trouve parfois des revendeurs ou grossistes quasi professionnels qui font par ailleurs le tour des brocantes ou braderies de l'agglomération. Cela explique le prix modique de l'inscription pour avoir un espace au sol convenable, le dit prix alimentant la caisse de l'Union de Quartier et permettant l'édition de des centaines d'exemplaires des 5 ou 6 numéros annuels du Trait d'Union.

Mais une brocante, c'est aussi une journée très populaire de rencontre entre les habitants de Villeneuve, que l'Union de quartier tient à rendre conviviale en y accueillant, avec des musiciens, les stands des particuliers, les stands d'associations et ceux des écoles.

Rendez-vous donc à la brocante le samedi 20 juin à partir de 9h00 et jusqu'à 17h00.



Ciné Villeneuve

Si vous vous êtes déjà perdu à la Villeneuve ou ailleurs,
si vous aimez les fanfares,
si vous préférez les policiers
quand ils posent leur képi ou qu'ils tombent la veste,
retenez la soirée du

mardi 23 juin 2009

**Dès 19h, démarrage en fanfare avec La popote à papa
déambulation autour de l'école des Frênes
ou sous la galerie des Baladins
à 20h, émotion et rire avec la projection de**

La visite de la fanfare

comédie d'Eran Kolirin

*comment des musiciens égyptiens et des habitants d'une cité israélienne
perdue en plein désert essaient de communiquer.*

à la salle polyvalente 85 galerie des Baladins

Bibliothèque de rue

Les livres se baladent dans votre quartier...

9 juillet 16h-18h : Le Lac - Arlequin
16 juillet 16h-18h : Place Lionel Terray - Prémol
23 juillet 16h-18h : Jardin des Poètes - Prémol
30 juillet 16h-18h : Le Lac - Arlequin

*en partenariat avec le CODASE, les Centres Sociaux, les MJC, les
Maisons de l'Enfance, les Unions de Quartier, le Relais de Voisi-
nage*

*Imprimerie spéciale. Directeur de la publication Mahrez Kheriji
Ce numéro distribué à nos adhérents et envoyé aux abonnés, a été tiré à 1000ex.
Tous droits de reproduction autorisés à condition d'en mentionner la source.
N° de parution en cours*

Amitié

Loisirs

Découvertes

*Maison de Quartier, 97 galerie de
l'Arlequin
(Boîte N° 74) 38100 Grenoble*



JUIN 2009

VEYNES... GAP

**Vendredi 19 juin : Visite du musée du CHEMIN DE
FER de Veynes et du domaine de CHARANCE près de
Gap – roseraie –**

Départ 8h av. Marie Reynoard (devant Prémol) Retour 19h
Prix Adhérent 20 € - Non adhérent 25 € – chq à l'inscription
Nombre de places limité

Inscriptions au 04 76 23 30 84 ou 04 76 23 30 39.

PIQUE NIQUE

**Vendredi 26 juin : Pique nique partagé dans le parc
(repli prévu si pluie)**

Chacun amène un plat salé ou sucré et/ou une boisson
Vaisselle fournie ainsi que tables et chaises - RV à 11H30
Place du Marché

Inscriptions au 04 76 23 30 39 ou 04 76 23 30 84

***** **BONETE A TOUS !*******

Reprise des activités le Vendredi 18 septembre

Union de Quartier Villeneuve 1

Boîte n° 13

97, Galerie de l'Arlequin

38100 GRENOBLE

Tel/fax 04 76 09 09 52

Email : uq.villeneuve1@free.fr

Adhésions / ré-adhésions

Cotisation annuelle :

- ▶ 7 € par personne
- ▶ 13 € pour un couple
- ▶ 3,5 € petits budgets, chômeurs
- ▶ 5 € pour abonnement à « traits d'union » (personnes n'habitant pas le quartier Villeneuve 1)
- ▶ Adhésions de soutien à partir de 15 € (associations, conseils syndicaux, commerçants, etc.)

Paiement par chèque bancaire ou postal à l'ordre de « Union de Quartier Villeneuve 1 », CCP compte 865-02G Grenoble à envoyer à l'Union de Quartier ou à déposer dans la boîte.

HTTP://UQ.VILLENEUVE1.FREE.FR