

Traits d'Union

N°127

Juin - Juillet 2016

L'Edito

L'Union de Quartier Villeneuve
Association des habitants,
pour les habitants !

Lors de nos différentes rencontres avec les habitants de notre quartier, quand parfois nous leur demandons d'adhérer à notre association, beaucoup ne la connaissent pas.

C'est quoi, que fait-elle, à quoi sert-elle ?

Pourtant, bien connue, créée depuis 1983, soit 33 ans d'existence, elle est parmi les plus anciennes associations actives sur le quartier. Elle est membre du réseau des 22 unions de quartiers sur Grenoble, piloté par le CLUQ, (Comité de Liaison des Unions de Quartiers) et a pour but de défendre les intérêts et les droits des habitants. Dans notre association, la finalité de notre mission s'articule autour de deux axes principaux :

Le cadre de vie et le lien social

- Lutter et porter la parole des habitants, auprès des administrations publiques et des collectivités territoriales, pour avoir **un meilleur cadre de vie** est l'une de nos premières préoccupations

- Aussi, notre participation à l'animation du quartier n'est pas une fin en soit, le but recherché c'est surtout de créer du **lien social** entre les habitants, créer des espaces et des temps de rencontre, favoriser le dialogue, échanger sur les problèmes quotidiens et sur l'avenir du quartier, être proche et à l'écoute des habitants.

Le **lien social** permet d'améliorer la qualité de vie au sein de notre quartier et d'inciter les habitants à s'impliquer dans les actions que nous menons et répondant à leurs préoccupations quotidiennes : la propreté urbaine, les espaces verts, la voirie et le stationnement, la tranquillité publique, l'action sociale, l'éducation, le sport la culture, l'emploi ainsi que toutes les questions d'urbanisme (ANRU)

On trouvera en dernière page de cette édition un descriptif, non exhaustif, de l'objet de l'union de quartier, les objectifs et les actions en cours.

Pour cela **nous avons besoin de vous et vous invitons à nous rejoindre** pour réfléchir et les réaliser ensemble et efficacement.

Vivre, ce n'est pas respirer, c'est agir (J.-J.Rousseau)

Mahrez KHERIJI

Président de l'Union de Quartier Villeneuve



DANS CE NUMÉRO :

▪L'Edito.....	1
▪Printemps des poètes 2016 à la Villeneuve.....	2
▪HOMMAGE à PAULINE.....	3
▪Collectif antenne Villeneuve Grenoble : Linky.....	4
▪Echange Batu'Capoeira aux J.O. De Rio avec la Troupe BatukaVI et ABADA-Capoeira.....	6
▪L'UNION de QUARTIER VILLENEUVE.....	8

Printemps des poètes 2016 à la Villeneuve

Avec « Tous les oiseaux ont le droit de voler dans le ciel » la Maison de la poésie Rhône-Alpes a fait vivre le **Printemps des poètes dans le quartier de la Villeneuve, avec la complicité d'une trentaine de partenaires sociaux, éducatifs et culturels.**

Inauguré le 4 mars par un spectacle poétique à l'Espace 600 avec des poètes du quartier, des poètes invités (Djeneou Bathily, Brigitte Baumié, Mohammed El Amraoui, Léa Dessenne) et des musiciens de MusTraDem et leur projet In Situ Prévert ; poursuivi par un atelier d'écriture et des lectures pour la réouverture du Jardin des poucets (jardin partagé) le 5, le Printemps a continué à fleurir en poésie tout au long du mois de mars avec l'affichage de poèmes-affiches dans le quartier et la présence active de la Brigade d'Intervention Poétique pendant le carnaval pour des lectures et distributions de poèmes. Pendant le spectacle du soir, les dessins réalisés par les enfants de La Cordée lors des ateliers animés par la poétesse Florentine Rey ont été projetés.

Le Printemps se poursuivra avec d'autres interventions dans les jardins partagés, au collège des Saules, dans les ateliers socio-linguistiques et avec une projection de films d'animation autour de poèmes de Jacques Prévert.

Pendant tout le printemps poètes Maram al Masri, Michaël Glück, Yves Gaudin, Brigitte Baumié (qui était par ailleurs en

moyen d'échange autour des langues, de dialogue multiculturel et d'élaboration de temps de création pour les enfants, les jeunes et les adultes. Nous espérons que nous pourrions continuer ce projet allant ainsi de plus en plus avant dans la rencontre de la poésie avec tous les habitants dans toutes les langues du quartier.

Beaucoup décriée en France, la poésie est une part importante des cultures du sud (Mahmoud Darwich pouvait remplir les stades). A la Villeneuve, elle est ainsi une présence qui ne se dit pas, mais fait partie de la vie intime de ses habitants. Les réactions aux collages d'affiches en témoignent. Elle peut ainsi être un formidable moyen de dialogue et de réflexion en ouvrant les portes à une maîtrise plus riche de la langue française par la rencontre avec les autres langues présentes sur le quartier.

A l'heure de la lutte contre tous les obscurantismes, il est essentiel de développer la maîtrise et la richesse de la langue. Elle est le seul moyen d'accéder à une réflexion critique, à un recul vis-à-vis des discours extrémistes. Dire et dire avec précision, pouvoir échanger des idées, s'enrichir de celles des autres, ne peut se faire sans l'acquisition d'un vocabulaire riche, d'une liberté dans l'expression. Dans les collèges et lycées dits « difficiles » où des actions autour du théâtre et de la poésie ont été menées, on a constaté une diminution sensible de la violence. Et les échanges que les poètes qui interviennent auprès des jeunes ont avec les eux en témoignent également. La poésie est un outil formidable d'expression et de travail sur la langue. Elle donne l'envie de creuser avec les mots et permet d'exprimer ce qui touche au plus profond de l'humain.

« La poésie est la chose la plus puissante du monde, parce-que personne ne peut ni la mesurer, ni l'acheter... et c'est pourquoi, fondamentalement, chacun de nous est poète.

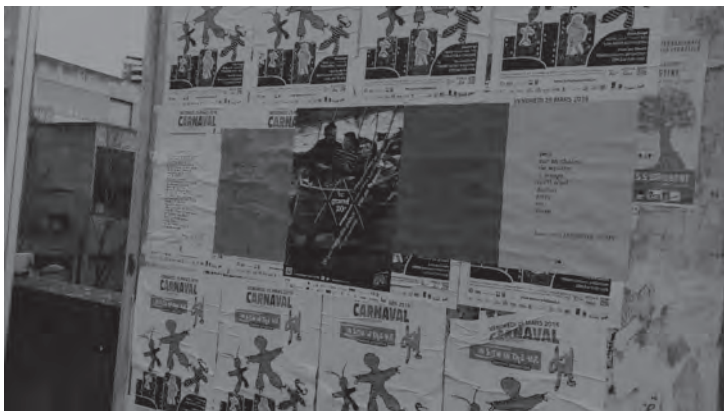
Jack Hirschman (poète protestataire américain) invité en 2010 à la Villeneuve de Grenoble

mission pour la MPRA sur le quartier de la Villeneuve) sont allés et iront à la rencontre des habitants.

Lors de l'affichage des poèmes dans le quartier et lors du carnaval, nous avons pu constater à quel point la poésie est importante pour les habitants. Pas une seule des quelques centaines de cartes-poème distribuées pendant le carnaval ne jonchait le sol après le passage du défilé. Les personnes auxquelles nous les donnions, enfants ou adultes, les considéraient comme un cadeau. Et l'affichage des poèmes a été l'occasion de nombreuses rencontres et discussions avec les habitants, adultes ou adolescents, s'arrêtant pour lire, commenter, poser des questions.

Cette action de fond était prévue, à l'origine, pour s'étaler du mois de février à la fin du mois de mai et ouvrir des perspectives pour les années futures en posant les bases d'une

2 présence active de la poésie dans le quartier comme



HOMMAGE à PAULINE

Pauline,

Je ne suis habitant de la Villeneuve que depuis 2009. On s'est d'abord croisé comme voisins de coursive puis dans l'Association des Habitants de la Crique Sud à laquelle tu étais très attachée d'abord comme militante de la première heure, dès 2005, puis comme présidente.

L'objet de l'association résume assez bien ton implication comme habitante :

Le premier objectif de l'association est de « Promouvoir le dialogue entre les habitants, locataires et propriétaires »

Tu étais très attachée au fait que propriétaires et locataires nous sommes d'abord tous habitants.. On me disait d'ailleurs que tu avais tenté d'infiltrer le conseil syndical : l'assemblée des propriétaires, mais qu'après une seule réunion tu avais démissionné décrétant que tu t'y ennuyais trop !

Le deuxième objectif de l'association est de « Participer à l'amélioration du cadre de vie et de la vie culturelle et sociale du quartier »

Tu savais bien que la culture est un vecteur d'émancipation mais au-delà tu savais aussi profiter de ces petits moments de bonheurs que procurent les spectacles. Tu militais pour la participation de l'association au FITA, le Festival International de Théâtre Action, en nous mobilisant tous pour organiser des rencontres entre acteurs et habitants puis en allant tous en groupe voir les spectacles.

Le 3ième objectif de l'association est de « Réhabiliter l'image de la Villeneuve »

C'est sur ce dernier sujet que tu as porté haut et fort les couleurs de la Crique Sud et de la Villeneuve de Grenoble. Tu t'es d'abord mobilisée après qu'un pompier se soit fait tirer dessus lors d'une intervention. C'est sur ta proposition que quelques semaines après, les pompiers revenaient dans le quartier pour distribuer des calendriers accompagnés par des habitants. Ensuite, tu as organisé des séances de formation aux premiers secours, d'abord pour des ados du quartier puis pour les salariés des associations.

Mais ce que tous nous retiendrons de toi, c'est ta mobilisation contre le reportage d'Envoyé Spécial. Alors que nous étions tous prêt à lâcher l'affaire, tu as emporté la décision pour que la petite association de la Villeneuve attaque France 2 en justice. On te savait tous en lutte contre la maladie et tu as aussi trouvé la volonté pour « entrer en résistance contre les médias qui véhiculent de fausses images des quartiers populaires et de leurs habitants ». Tu disais que les habitants avaient été traités par le mépris et que se défendre était une question de dignité !

Pauline, en préparant cette intervention avec les voisins, on se disait que ce qui te caractérisait le mieux, c'était ta bienveillance à l'égard de tous ceux qui habitent notre quartier et plus généralement ta confiance dans l'humain.

Alors tous, nous voulons te dire merci.

24 février 2016

Par quelques rescapés de l'association des habitants de la Crique Sud
Gérard Vabre

24 février 2016

Ma petite Pauline,
Permetts moi de t'appeler comme ça, tu es de la génération de mes enfants et pour nous les anciens du 170, que tu choisisses de revenir vivre ici avec Stéphane et vos enfants, c'était la continuité et l'espoir.

Tu as toujours pensé que les gens qui habitent ici, dans cette crique sud, sont attachants dans leur diversité et ce n'était pas du discours.

Je me souviendrai toujours du porte à porte que nous avons fait tous les deux pour notre association d'habitants. Tu t'es engagée à fond dans l'opération « calendrier » avec les pompiers, qui ainsi se sont réconciliés avec les habitants.

Pour toi, le « vivre ensemble » avait du sens. Je ne t'ai jamais entendu dire du mal

de quiconque. Tu avais un grand respect pour tous tes voisins et tu n'as pas hésité longtemps à prendre la présidence de l'association « la crique sud » quand il a fallu s'y mettre.

C'est pourquoi, tu as été particulièrement révoltée par le reportage à charge de France 2, « Villeneuve, le rêve brisé », qui portait atteinte à notre honneur. « On ne lâchera pas, c'est une question de dignité », disais-tu. Ta force tranquille nous a subjugués et tu as porté haut les couleurs de notre quartier bigarré.

Maintenant il va falloir s'habituer à ne plus te voir venir avec tes turbans colorés, partager un café à pêle mêle. Pas facile...

Adieu Pauline...

Jean Rollet, habitant de la Crique Sud
3

En cours d'installation depuis le 1er janvier dans l'agglomération : le futur compteur intelligent LINKY !

Ce compteur doit remplacer votre compteur électrique actuel. 35 millions de compteurs et 700 000 concentrateurs (avec leurs antennes-relais spécifiques) doivent être installés dans tous les foyers et tous les quartiers du pays entre 2016 et 2021.

La ville de Grenoble doit-elle accepter sans réagir ce danger sanitaire ?

Linky : un rayonnement continu d'ondes électromagnétiques à votre domicile.

Linky est une pollution électro-magnétique supplémentaire, mais sa particularité est qu'on ne peut pas en couper la source (sauf à se passer d'électricité) contrairement aux objets connectés que l'on peut ne pas acheter ou que l'on peut éteindre. C'est une dimension fondamentale de l'intrusion de l'irradiation artificielle par des ondes électro-magnétiques dans tous les logements : nous rappelons que dès 2011, l'OMS avait classé ce type de radiofréquences (telles qu'elles seront émises avec la mise en œuvre du compteur Linky) comme étant potentiellement cancérogènes.

L'augmentation inquiétante du nombre de personnes hyper-électro-sensibles (syndrome HES) en France et en Europe, est un signe avant-coureur des dangers de l'exposition quasi-constante aux ondes électro-magnétiques depuis la généralisation des communications mobiles (dans les années 1990).

La ville de Grenoble doit-elle accepter sans réagir l'intrusion de l'industrie dans la vie privée des citoyens ?

Linky : un profilage continu à votre domicile destiné à terme aux multinationales.

Les impératifs de préservation de la vie privée et de la liberté des citoyens, pourraient être mis à mal par le dévoiement de l'utilisation des données collectées à partir des habitudes des consommateurs via l'utilisation de leur réseau électrique domestique.

Rien ne garantit à terme (bien au contraire) la tentation de l'utilisation des données collectées à d'autres fins que les nécessités liées à la concession d'électricité : notamment (et a minima) le profilage des usagers vendu à des entreprises commerciales en vue d'améliorer leur stratégie de marketing.



La ville de Grenoble doit-elle accepter sans réagir ce grand projet onéreux que personne n'a demandé, mais que les citoyens vont payer pendant des années :

Linky : une illustration de la mutation d'EDF : de fournisseur national d'énergie à gestionnaire intéressé de flux financier

Au-delà des annonces rassurantes d'ERdF comme quoi « linky ne coutera rien à l'utilisateur » la réalité est que le financement de cet énorme projet sera normalement à la charge des usagers de l'électricité (comment pourrait-il en être autrement ?). Par ailleurs, avec ce dispositif de compteur « communiquant », ERdF prend place dans le train profitable des fournisseurs du « big data » : le nouvel or noir du XXIème siècle basé sur la valeur financière des informations tirées de votre profil de consommateur que ce dispositif sera en mesure de récupérer et de revendre aux entreprises intéressées.

Par ailleurs, au-delà des 5 milliards initiaux annoncés pour le projet (qui seront largement dépassés en fin de projet suivant la règle), le Linky va permettre à ERDF de déréguler définitivement le prix de l'électricité et de le rendre complètement variable en fonction d'impératifs strictement commerciaux et en s'affranchissant définitivement de l'obligation de service public égal pour tous les citoyens sur le territoire (l'exemple des prix de

billets de train en TGV pratiqués par la SNCF sans aucun rapport avec la distance parcourue en est l'illustration actualisée).

Enfin le Linky sera incroyablement énergivore : ce dispositif énorme ajoutera au gaspillage d'énergie lié à la généralisation du « tout-réseau », et le coût de cette énergie se traduira sur les factures EDF dans l'augmentation des coûts d'abonnements nécessaires pour financer une telle structure technologique.

En conclusion : avec Linky, il faudra payer pour être irradié et contrôlé !!!

**Collectif Antennes Villeneuve Grenoble :
coll.antennes.vn@gmail.com**

Ciné-Villeneuve c'est du bonheur.

C'est avec grand plaisir que nous allons au Ciné-Villeneuve.

L'accueil est formidable. La programmation est excellente.

Cela permet de voir des films qu'on n'a pas eu le temps de voir quand ils sont sortis en salle.

C'est aussi un moment sympathique de vie de quartier.

Maintenant les films sont programmés en lundi soir.

Le mois dernier, nous avons visionné «*the Lunch Box*» et continué la soirée autour de samossas

et de Lassiss de nos voisins et amis du « Quart d'Heure Indien ».

Si besoin, on pourrait organiser des « Pédibus » pour traverser le parc en groupe le soir.

Madeleine Robin, habitante à la Villeneuve

Pauline,

Vendredi dernier Pauline a tiré sa révérence en toute discrétion, pourtant cette disparition provoque un boucan, dans sa famille dans notre quartier, dans nos maisons.

Il y a des personnes qui se font entendre pour leurs intérêts personnels et d'autres qui se font entendre pour l'intérêt général.

Pauline faisait partie de ces dernières, parler de l'opprimé, de la femme bafouée, de l'enfant méprisé, du migrant, de l'étranger, et agir loin des sphères bien pensantes, étaient son credo.

Elle œuvrait pour améliorer le vivre ensemble, simplement, le cœur absout de toute haine, mais rempli de convictions, de ténacités et de tendresses au naturel.

Attachée à la justice sociale et à la délicatesse de l'être, Pauline passait de l'ombre à la lumière, avec aisance, pour laisser parler les autres, de leurs histoires de leurs victoires de leurs désarrois et savait se faire entendre le moment venu, quand l'insoutenable tirait son âme.

Debout, prête à assumer ses engagements, Pauline ne troquait pas ses valeurs de solidarité bien au contraire, celles-ci la guidaient dans son mode de vie, dans ses relations sociales, dans l'amour qu'elle portait aux siens, dans le respect qu'elle avait pour les autres.

Comme elle savait le faire, Pauline nous réunit aujourd'hui, sa famille, ses amis, ses voisines et voisins, juifs catholiques, musulmans, bouddhistes, agnostiques, athées, pour saluer sa mémoire,

Et comme elle savait le dire, nous apprenons les uns des autres, nous apprenons en observant les autres et c'est ensemble que nous devons considérer ces véritables richesses, comme les bijoux de notre humanité.

Tu t'en vas trop tôt Pauline bien trop tôt, je suis fière de t'avoir rencontré, fière de la militante, fière de la femme aimante qui restera dans nos cœurs, qui restera dans nos mémoires et dans nos esprits.

Tu vas nous manquer, tu vas manquer à notre quartier, tu vas manquer à l'humanité,

Aujourd'hui le temps est suspendu, mais nous allons continuer à tracer notre route et lorsque la douleur de ta disparition aura laissé place aux souvenirs, tes combats resteront des exemples sur la vie.

Salut à toi Pauline chère voisine, tu as tiré ta révérence et ça fait un sacré boucan.

**Funérailles de Pauline DAMIANO du 24 Février 2016.
Magda MOUKHBI**

Echange Batu'Capoeira aux J.O. De Rio avec la Troupe BatukaVI et ABADA-Capoeira

"Batuca'Capoeira - Au Rythme des Jeux Olympiques de Rio" consiste donc tout d'abord en des **échanges interculturels** entre 25 jeunes français et plusieurs groupes de jeunes brésiliens entre le 13 juillet et le 11 août 2016 à Rio, au Brésil, notamment en début des Jeux Olympiques.

10 jeunes capoeiristes seront issus de l'école ABADA-Capoeira née sur le quartier Iles de Mars à Pont de Claix et 15 enfants de la Troupe BatukaVI représenteront la Batucada de notre quartier.

Ces rencontres s'articuleront essentiellement ainsi autour de la pratique de la **Batucada** et de la **Capoeira**, mais plus ponctuellement au travers, encore, d'autres disciplines artistiques ou sportives (Théâtre, Hip-Hop, Surf, Football, ...).

En outre, il s'agira encore de proposer en différents lieux-clés (Club/Village France, salles culturelles, épreuves sportives, ...) leur Spectacle **Batu'Capoeira**, dont



le but est de présenter et partager, au Brésil (et dans plusieurs communes de l'agglomération en amont en ce printemps) l'intérêt d'utiliser des outils Batucada et Capoeira dans les quartiers populaires de France (voire d'Europe). Batu'Capoeira pouvant être joué sur scène avec décors, comme dans la rue avec ou sans ces derniers.

Ainsi donc, grand nombre de **découvertes et de rencontres** vont émailler ces mois, par le biais des soirées/visites culturelles, de déambulations

musicales, d'échanges avec divers groupes de capoeira, écoles de samba, ensembles de batucada, ... Workshops thématiques, jeux de rôles et coopératifs, ateliers d'expression, théâtre-forum brésilien, .. vont être les supports pour aborder les questions de citoyenneté internationale et de simple vie en communauté aux droits et devoirs partagés.

Développer ainsi ses **Savoirs, Savoirs-Faire et Savoirs-Etre**, à travers cet échange, unique avec les jeux Olympiques (!), va marquer profondément ces jeunes. Comme ce fut le cas des 12 autres enfants de la BatukaVI ... partis en échange lors de la Coupe du Monde de Football en juillet 2014 !

1) Dès leur arrivée sur **Rio**, le 14/07, les jeunes français de l'échange Batu'Capoeira (B'C) rejoindront la favela de Vidigal, pour y être hébergés par **Favela Experience**, une O.N.G. qui travaille avec d'autres associations soutenant la jeunesse de plusieurs favelas en mobilisant des fonds et en développant quantité de projets socio-culturels.

2) Parce que leur nombre pourrait compliquer les échanges avec d'autres groupes de jeunes brésiliens, les B'C. Seront souvent, le jour, scindés en deux équipes : les 10 capoeiristes échangeant avec



des jeunes capoeiristes d'**ABADA-Capoeira** de la favela de Rocinha ; les 15 batucadistes avec des enfants batucadistes de **Atitude Social** sur celle de Santa Marta.

Avec eux, ils prendront leurs marques, dans les favelas mais aussi dans la ville de Rio, par des visites de la cité, ponctués par des sets sportifs ou musicaux (réunissant ou non les deux équipes) dans plusieurs quartiers et spots touristiques.

3) Entre les 19 et 24 juillet, ces échanges seront en pause car les Français auront la formidable chance d'assister aux **Jeux Brésiliens de Capoeira** organisés au Centre Educatif Mestre Bimba géré par Mestre Camisa, le Maître-fondateur d'ABADA-Capoeira, grande école internationale de Capoeira.

4) Puis, durant la phase finale de préparation des **J.O. de Rio**, les occasions de présenter leur travail, énergie et passion seront nombreuses et connaîtront leur apogée le 05/08 lors du lancement



de ces Olympiades au Maracana.

5) Avant le retour en France, ce large groupe présentera un spectacle dans ces favelas (préparé sur Vidigal avec des enfants du **Centre Nos do Morro**) et au Club France des J.O. début août, tout en profitant durant cette période **d'épreuves olympiques** comme le Beach-Volley, le Cyclisme, la Natation, le Judo, ...

MAIS POUR TOUT CELA, les subventions étant faibles, les enfants auront effectués un grand nombre de prestations rémunérées, organisés divers événements valorisés et ... lancé un site de financement participatif sur KissKissBanBank (taper Batu'Capoeira) pour solliciter le soutien financier de tous les Grenoblois et Isérois. Alors si vous appréciez BatukaVI et ABADA-Capoeira : contribuez et partagez !!!



Union de Quartier Villeneuve 1

Boîte n° 13 - 97, Galerie de l'Arlequin - 38100 GRENOBLE
Tel/fax 04 76 09 09 52

<http://www.uniondequartiertvilleneuve1.fr>

Adhésions / réadhésions : 3,5€-7€-13€-15€ (chèques ou espèces)

-Traits d'Union-

Directeur de la publication : Mahrez Kheriji

Mise en page : Bertrand Robinet

Imprimerie spéciale.

Ce numéro est distribué à nos adhérents et envoyé aux abonnés, a été tiré à 1000 exemplaires. Tous droits de reproduction autorisés à condition d'en mentionner la source. N° de parution en cours

Courrier des lecteurs

N'hésitez pas à nous envoyer des articles sur la vie du quartier, des informations ou vos réactions qui devront être signés et qui seront soumis à notre Comité de Rédaction.

Nous souhaitons que Traits d'Union soit un support d'expression à la disposition des habitants. Merci d'avance !

contact@uniondequartiertvilleneuve1.fr

L'UNION de QUARTIER VILLENEUVE

L'Union de Quartier Villeneuve est une association des habitants de notre quartier ouverte à toutes les personnes physiques habitants et commerçants, hommes et femmes, sans distinction d'âge ou de nationalité. Elle cherche à améliorer la qualité de la vie quotidienne du quartier. Cela doit se faire avec ceux qui y vivent.

L'union de quartier a pour objet :

- Veiller à un meilleur cadre de vie : défendre les intérêts des habitants du quartier auprès des administrations publiques et des collectivités territoriales, entreprendre toutes actions de nature à améliorer la vie du quartier et les conditions de vie de ses habitants et d'assurer l'usage le plus large possible des équipements sociaux, culturels et sportifs
- Créer du lien social : promouvoir l'information sur l'ensemble des problèmes concernant la vie du quartier, organiser des manifestations d'animation du quartier et consulter les habitants de la façon la plus large possible en réunion plénière ou en groupe de travail sur toutes les questions de la vie du quartier.

Les actions en cours :

- Veiller à la propreté urbaine et à la tranquillité publique.
- Dans ce but, organiser des visites régulières avec l'élue du secteur et les services de la ville
- Diffuser le journal d'information « Traits d'Union », tous les 3 mois,
- Organiser et réaliser en juin et en octobre la brocante, véritable rencontre festive des habitants du quartier, et contribuer à l'organisation et à la gestion de la fête du quartier
- Participer aux groupes de réflexion sur l'avenir de la Villeneuve.
- Participer et porter la parole des habitants sur les questions de la rénovation urbaine : logement et mixité sociale, commerces et marché, équipements publics...
- Se concerter avec la ville pour toutes actions du quartier et du secteur
- Apporter notre soutien aux structures du quartier notamment la Régie de quartier et La Cordée.

Assemblée Générale 2016

Le conseil d'administration informe nos adhérents ainsi que les habitants de notre quartier que notre Assemblée Générale de l'année 2016 aura lieu exceptionnellement au mois de septembre. Elle sera suivie par une réunion publique avec le Maire et les élus au courant du mois d'octobre. La date et le lieu de ces deux réunions seront précisés par courrier et par affichage.

**NOUS AVONS BESOIN DE VOUS,
VOUS AVEZ BESOIN DE NOUS
ENSEMBLE POUR NOTRE
QUARTIER**

**ADHERER à l'UNION de
QUARTIER**

Union de Quartier Villeneuve
Le Patio – Maison des Habitants –
boîte N°13
97, Galerie de l'Arlequin 38100
Grenoble
Tel / Fax 04 76 09 09 52
contact@uniondequartiertvilleneuve1.fr
www.uniondequartiertvilleneuve1.fr

BULLETIN d'ADHESION 2016

Vous souhaitez

Soutenir et accompagner nos actions.
Réfléchir sur les possibilités d'amélioration du cadre de vie dans notre quartier.
Participer aux groupes de réflexions sur l'avenir du quartier
Participer aux animations et à la vie du quartier.

ADHEREZ à l'UNION de QUARTIER Villeneuve 1 !

Nom.....Prénom.....

Adresse.....

Téléphone.....Courriel.....

Adhésion Individuelle : 7€

Pour un couple : 13€

**Union de
QUARTIER
VILLENEUVE 1**