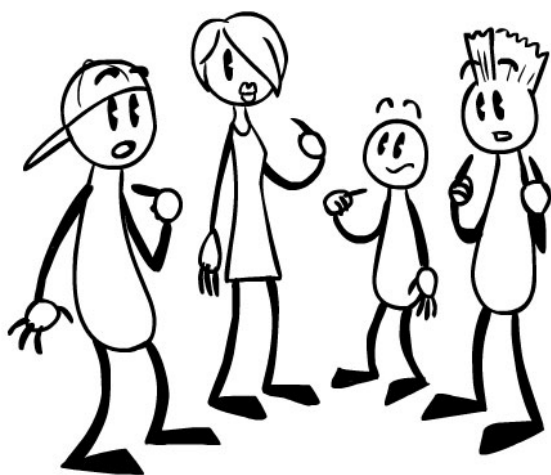


Traits d'Union

N°126

Mars 2016



**UNION de QUARTIER
VILLENEUVE 1**
**Notre prochaine Assemblée
Générale aura lieu
Le Mardi 26 AVRIL 2016
à 19h30 à la Salle 150**

19h30 : Pot d'accueil et adhésions

20h00 : Ouverture de l'Assemblée Générale

L'Assemblée Générale sera l'occasion d'échanger et débattre avec les habitants sur les problèmes notre quartier : Cadre de vie et sécurité – Urbanisme et environnement - Avenir de la place du marché et des Commerces - Equipements socio éducatifs et sportifs.....

Venez nombreux et adhérez !

Sommaire

Une victoire pour des locataires.....	2
François PITIOT : « <i>Continuez à exercer votre citoyenneté</i> ».....	3
La rénovation urbaine de la Villeneuve.....	4
Les réfugiés des pays en guerre, quel avenir ?.....	5
Il n'y a pas d'étrangers en mer.....	5
La PISCINE IRIS.....	6
La Régie de Quartier.....	7
Animations et rencontres habitants.....	7
Le Barathym, nouvelle formule !.....	8

Favoriser le meilleur du vivre ensemble

Aider les jeunes !

De nos jours et d'une façon générale, quelles que soient l'origine ou la catégorie socioprofessionnelle des familles, on impose des valeurs aux jeunes, notamment des critères économiques de profit, de vitesse, d'efficacité qui ont tendance à leur faire perdre confiance en l'avenir. Tous sont soumis aux critères de la société de consommation, de gaspillage et d'exclusion ; et faute de repères et de limites claires, ils se sentent abandonnés.

Cela est dû, en particulier à un environnement social de guerre économique qui incite à un repli sur soi et à se faire plaisir sans se préoccuper des autres. On trouve des familles désorientées, persuadées de leur impuissance qui s'effacent et laissent faire.

Nous négligeons les problèmes humains de prévention, de relation, de comportement, qui peuvent provoquer des troubles réactionnels et des blocages du développement qui créent stress, angoisse, anxiété, déséquilibre, évitement et agressivité. Pourtant, les problèmes à résoudre sont ceux de justice sociale, d'aspiration à la liberté pour tous, de fraternité, de cohésion sociale et de la nécessité d'apprendre à vivre ensemble.

Tout jeune possède des potentialités que nous devons aider à découvrir pour développer le meilleur en lui-même. Le moment semble venu de prendre en compte ces besoins humains fondamentaux de sécurité, d'identité, de reconnaissance et de réalisation, d'appartenance et d'intégration. Pour cela il faudra nous situer dans le cadre d'une autre cohérence, celle du respect des valeurs et des différences, des droits et devoirs... qui donnent sens à la vie et créent la joie de vivre.

Nous sommes tous capables du meilleur !

« L'homme n'est qu'un roseau, le plus faible de la nature, mais c'est un roseau pensant. » (Pascal)

Mabrez KHERIJI
Président de l'Union de Quartier Villeneuve

Une victoire pour des locataires qui ne font pas de bruit mais qui sont tenaces...



Plusieurs années déjà que des locataires du 30/40 Arlequin examinent attentivement leur régularisation annuelle de charges et s'interrogent sur certains postes et certaines répartitions. Des contrôles de charges en 2011 et 2012 mettent en évidence des facturations abusives. Des discussions laborieuses s'engagent avec la SDH mais ne permettent pas de faire aboutir les droits des locataires. Devant des réponses insatisfaisantes aux questions posées, en 2015 la CSF, qui accompagne ces locataires, met en œuvre la procédure qui doit permettre aux locataires de défendre leurs intérêts, à savoir un recours auprès de la commission de conciliation. Enfin, après deux reports de rendez-vous avec cette commission, la SDH consent à recevoir locataires et CSF pour trouver un terrain d'entente et éviter, à terme, une

éventuelle procédure judiciaire.

Le 6 octobre 2015, le directeur du patrimoine de la SDH reconnaîtra effectivement des facturations indues pour certains postes et accordera le bénéfice du doute (« geste commercial ») pour d'autres où la part entre dégradations et vandalisme est difficile à établir. Les locataires du 30/40 devraient voir apparaître ce remboursement (calculé en fonction de leur tantième) sur leur quittance de novembre.

La CSF a profité de cette rencontre pour interpellier également la SDH sur le remboursement de la régularisation des charges du premier semestre 2014 aux locataires du 10/20 (Pour rappel, la SDH a vendu ce patrimoine à la SCIC Habitat en 2014) auxquels elle devait un trop perçu. Les locataires débiteurs de la SDH

ont eu jusqu'au 31 décembre 2014 pour s'acquitter de leur dette. En revanche les locataires crédateurs attendaient toujours leur dû ! Le directeur s'étonnait que le versement n'ait pas suivi la notification et s'engageait à régler cette situation rapidement. C'est chose faite depuis le 15 octobre. Restent encore quelques différends concernant notamment les dépenses d'eau pour certains locataires débiteurs. Nous continuons à demander des explications à la SDH.

« Les charges sont trop chères », entend-on souvent dire. Les charges se vérifient. Il appartient à chacun de se mobiliser pour aller contrôler ce qui lui est facturé et contester si nécessaire des abus.

La CSF forme les locataires qui le souhaitent à ce contrôle et les soutient pour faire valoir leurs justes revendications.

CINE VILLENEUVE - Programme Février à Juin 2016

Lundi 21 mars à 20h
salle polyvalente des Baladins

The lunchbox

Ritesh Batra / romance

Inde-France-Allemagne - 2013 / 1h 42'
Comment l'erreur de destination d'une simple boîte en fer blanc peut devenir une romance épistolaire

Lundi 25 avril à 20h
salle polyvalente des Baladins

Dans la cour

Pierre Salvadori comédie dramatique
France / 2014 / 1h 37'

Chronique d'une cour d'immeuble avec ses habitants plus ou moins barrés. Avec un casting à la hauteur du projet : Gustave Kervern, Catherine Deneuve, Féodor Atkine ...

Lundi 23 mai à 20h
salle polyvalente des Baladins

Spartacus et Cassandra

Ioanis Nuguet - conte documentaire
France / 2015 / 1h 20'
La lutte pour une vie meilleure de deux enfants roms filmée sans misérabilisme ni apitoiement.

Lundi 20 juin à 19h

Espace 600

Whiplash

Damien Chazelle / film musical
USA / 2014 / 1h 47'

Une soirée pour célébrer juste avant l'heure la fête de la musique avec l'orchestre Micromégas et François Raulin
Un thriller musical dans le monde hyper compétitif des écoles de jazz.
Un film coup de poing, coup de foudre, coup de gong !

Association Ciné Villeneuve
Adhésion donnant droit à tous les films de la saison 2015-2016
Adultes : 3€
Soutien : 10€
Enfants et précaires : 1€

François PITIOT : « Continuez à exercer votre citoyenneté »

C'est avec ces mots que François (Jacques au civil) Pitiot a choisi de conclure le mot par lequel il annonçait lui-même son départ, décidé le 6 novembre dernier. Je voudrais par ces quelques lignes lui rendre hommage et répondre, d'une certaine manière, à son invitation.

François était une figure du quartier s'il en est. Pas uniquement parce qu'il vivait au 80 galerie de l'Arlequin depuis les années 70. Pas uniquement non plus parce qu'il a enseigné comme professeur de français durant près de deux décennies au Collège Villeneuve, à l'époque où cette structure expérimentale permettait des propositions pédagogiques originales. Pas uniquement enfin parce qu'il est resté fidèle au quartier bien que l'évolution de sa carrière – il a terminé comme Proviseur au Fontanil – l'ait amené ailleurs. Il était une figure du quartier aussi parce que jusqu'à la veille de son décès, il s'est investi dans les réunions et les rencontres publiques autour de la vie et de l'avenir de la Villeneuve.

Comme professeur, il insistait sur la capacité à s'exprimer (à l'oral comme à l'écrit) plutôt que sur la stricte maîtrise des outils de la langue – c'est parce que l'on a besoin et envie de l'utiliser que le français et ses règles prennent sens et que l'on a le goût de les étudier.

Comme proviseur, il a fait sa première rentrée au Fontanil en demandant à son équipe d'organiser un feu d'artifice le jour de l'arrivée des élèves, car il désirait que pour eux, étudier soit une fête – il militait ainsi pour le « gai savoir » que préconisait le philosophe Nietzsche. « Le ton était donné pour toutes les années de sa présence au Fontanil » a témoigné sa première adjointe le jour de ses obsèques. Il a aussi ouvert – comme le fit l'un des proviseurs de Bourgoin-Jallieu qu'il comptait parmi ses amis – des sections d'enseignement techniques, devant alors lutter contre les postures idéologiques de nombre des responsables académiques dont il partageait initialement la famille

de pensée. Mais pour lui, l'idéologie est chose morte dès lors qu'elle ne colle plus aux réalités et aux besoins des personnes.

C'est cette même manière de voir les choses qui le fit apprécier la nouvelle équipe municipale de Grenoble, dont il suivait avec attention les actions. C'est cela aussi qui le rendit extrêmement vigilant au sujet de la laïcité et des entorses qu'elle peut subir au quotidien.

On se souvient de ses prises de position véhémentes contre le fait qu'une employée de la Régie de quartier affiche de manière ostentatoire un signe religieux. Cela lui valut une certaine marginalité dans le quartier – « je passe pour un vieux con ! » me confia-t-il à la lecture de l'article de *Philosophie Magazine* de janvier 2015 (« La Villeneuve – La défaite des voisins ») qui relatait (entre autre) sa position et la manière dont elle était reçue par différentes personnes. Il n'attaquait pas une personne mais un processus qu'il voyait ailleurs à l'œuvre. Cela lui rappelait en effet ce jour où, reprenant un homme portant lui aussi des signes ostentatoires d'appartenance religieuse, ce dernier lui avait répondu pour se justifier de rouler à contresens autour des silos de garages : « Ici, il n'y a que la loi de Dieu »...

Cela n'empêchait pas François d'avoir une certaine ouverture vers la spiritualité, dès lors qu'elle n'est pas imposée (il appréciait Taizé par exemple) ou qu'elle manifestait les valeurs de solidarité et d'éducation qui le rejoignaient (il soutenait ainsi les Apprentis d'Auteuil, tout catholique que soit cette organisation).

J'aimais son humour et sa façon de parler de l'association AGIR, dans laquelle il était très investi, comme du groupe des « vieux qui veulent faire du bien ». Une manière, tout en croyant profondément au partage des expériences professionnelles permis par cette association, d'éviter de se prendre trop au sérieux. Et malgré la maladie, il n'a cessé de donner temps et énergie dans cette structure, que cela soit lors de séjours



à l'étranger ou dans les locaux basés au centre-ville de Grenoble.

Je retiens précieusement deux petites phrases qu'il m'a partagées. « Les vacances, c'est fait pour se reposer ! » me dit-il à la fin du secondaire, avant que je ne rejoigne ma classe préparatoire au lycée Henri IV à Paris pour lequel je n'étais pas sûr d'avoir le niveau (les élèves du quartier étaient souvent vus avec méfiance par les enseignants extérieurs...). J'y repense chaque fin de période et laisse mes propres élèves jouir de leurs vacances à leur gré. « J'ai trop investi dans mon travail » me partagea-t-il en août dernier, alors qu'il se sentait vaciller et perdre le sens de sa propre vie... Cela est aussi un testament qu'il lègue à chacun et à chacune de nous. Paix soit avec toi François-Jacques !

Franck WAILLE

La rénovation urbaine de la Villeneuve

Appel à la réflexion pour la co-construction

Après des années de conflits concernant la rénovation urbaine de la Villeneuve de Grenoble, les Ateliers Populaires d'Urbanisme (APU) prennent acte de la volonté de la municipalité de Grenoble et de la métropole de co-construire le nouveau projet urbain, dans le cadre fixé par la réforme de la politique de la ville, dite « loi Lamy », de février 2014. L'année 2015 aura été une année de transition marquant une évolution globalement positive mais avec des actions critiquables telle la signature du contrat de ville sans participation active des habitants et des actions, certes participatives, mais sans souci d'une vraie co-construction pour la préparation du cahier des préconisations. Au cours de l'année 2016 un certain nombre de choix stratégiques pour l'avenir de Villeneuve seront pris en appui sur de nouvelles formes de gouvernance. Mais le choix de la nouvelle équipe pluridisciplinaire en janvier semble encore appartenir aux seuls élus.. Et que dire des travaux programmés par l'ANRU1 en opposition aux souhaits des habitants !!

La co-construction est un processus continu et ouvert qui doit se dérouler tout au long de l'année en lien avec les habitants, les élus et la nouvelle équipe pluridisciplinaire. Pour qu'un grand nombre d'habitants puisse participer à la démarche, nous voulons multiplier les espaces : ateliers, assemblées, actions dans l'espace public, stands, porte à porte... Ces formes d'organisation participative donnent à voir le pouvoir d'agir des habitants : lors de la semaine de préparation du cahier des préconisations plus de 500 personnes ont participé à une ou plusieurs activités, de nombreux autres habitants ont été sensibilisés. Il y a eu un intérêt national pour notre expérience avec la participation de la coordination « Pas Sans Nous » et le réseau APPUIII. Avec ce même objectif, nous allons continuer à inventer de nouvelles formes de participation organisées de manière autonome afin de développer ce pouvoir d'agir des habitants.

Pour l'année 2016, nous proposons de susciter un foisonnement d'activités autour de thématiques mensuelles. Chaque mois nous mettrons

l'accent sur une des rubriques du projet urbain stratégique et démocratique : habitat, éducation, environnement, économie, démocratie... Nous organiserons tout au long du mois des activités en lien avec cette thématique dans les lieux fréquentés : des ateliers, des débats, des actions dans l'espace public... Nous diffuserons des expériences autour de la thématique en question en mettant également en valeur les ressources des centres de documentation des universités. Une maison du projet, à ouvrir au début d'année, permettra de centraliser les initiatives et leur production (les choix pour la réhabilitation des logements, le fort investissement à mener dans les écoles, les réponses locales à la crise économique, les besoins d'équipements sportifs et culturels, les actions à engager pour la transition écologique du territoire, le « bien vivre » et la gestion des biens communs..). Une ou des assemblées délibératives ouvertes à tous : habitants, associations, commerçants, étudiants, chercheurs, techniciens ou élus permettront d'effectuer les choix quand aucun consensus n'aura permis de fixer une décision !

L'objectif est d'aboutir chaque mois à des propositions concrètes qui seront co-construites avec donc, l'équipe pluri disciplinaire, pour qu'elles soient inscrites dans le futur projet urbain. Il s'agit bien d'intervenir sur le cœur du projet et non pas seulement ses marges comme souvent dans les dispositifs de participation. Nous voulons créer un espace qui permette la délibération entre les différents intérêts et options qui parfois s'affrontent pour aboutir à la définition d'un projet partagé entre toutes les parties.

André BERANGER



Les réfugiés des pays en guerre, quel avenir ?

La situation catastrophique des réfugiés fuyant les dictatures, guerres et massacres nous interpelle pour faire face à ces désastres humains. Depuis des décennies (années 60) la situation des pays de la rive Sud de la Méditerranée mais aussi de l'Afrique Sub-Saharienne nous démontre à quel point les politiques de développement de tout genre menées dans cette partie du monde n'ont pas amélioré d'un pouce la situation dramatique que vivent ces populations tant sur le plan économique, démocratique, éducatif, sanitaire et environnemental.

Soutenir et appuyer des forces démocratiques dans ces mêmes pays se trouve être plus que nécessaire pour mener avec eux une véritable politique de partenariat au sens global du terme, qu'il soit traduit par des grands programmes quinquennaux et ceci sur une stratégie qui s'inscrit sur du long terme. Cette approche de programme aura le bénéfice de s'appuyer sur des résultats au préalable et profitables aux populations de ces pays. Ce qui aura aussi pour signal de bien faire comprendre les échéances tenues à être respectées par les uns et les autres.

Cette proposition cadre aura au moins le mérite de sortir des programmes dits globaux (OMD Objectif Millénaire de Développement...PNUD) et tout autre modèle similaire et qui montrent aujourd'hui leurs limites.

Autre type d'instrument vanté par la précédente présidence française et qui a montré aujourd'hui toute son inefficacité à savoir **l'Union pour la Méditerranée**, tant sur les ambitions qu'il s'est donné, le renforcement du partenariat, le soutien massif à la société civile et aux organisations diverses, un financement conséquent à l'emploi ainsi que tout le soutien au développement durable.

Aujourd'hui, nous constatons que le même type d'instrument qui se prénomme **la Méditerranée des Projets**, mené par l'équipe actuelle du gouvernement, ne se traduit pas par l'ambitieux programme dont la France est tête de pont d'une politique euro-méditerranéenne au sein de l'UE. Nous

saisissons, nous acteurs de la société civile, nos élus ainsi que le gouvernement et les responsables politiques actuels, afin de réfléchir et réaffirmer à une autre politique de partenariat en lien avec les acteurs de la rive Sud de la Méditerranée. D'autre part, quand on voit que la grande majorité des réfugiés sont accueillis à plus de 80 % dans les pays de la rive sud et que ces mêmes pays n'ont pas autant de richesses et les moyens de toutes sortes que les pays européens ; n'engendre pas pour autant des situations de fermetures de frontières, de tensions avec les populations locales. A titre d'exemple un pays comme **la Tunisie ou autre qui accueille sur son sol plus d'un million de Libyens et des milliers de Syriens**, les réfugiés sont accueillis avec dignité et respect. Aujourd'hui et ce malgré les signaux d'appel émanant de différentes ONG de toute sorte et d'organismes divers exerçant leur activité dans le champ du développement, tous sont unanimes qu'une autre politique de **RE-développement** doit être repensée avec les acteurs du terrain, à savoir les praticiens et les institutions internationales ainsi qu'en premier lieu par nos politiques nationales, mais aussi locales.

Nous, sympathisants, acteurs de la société civile, lançons un appel à nos responsables politiques afin qu'ils se penchent sérieusement avec les acteurs de toutes sortes à une redéfinition de ce que peut être le partenariat, le développement et les moyens qui peuvent l'accompagner. Il est essentiel de tirer toutes les leçons de cette situation humaine catastrophique que vivent les peuples de la rive Sud de la Méditerranée. Et c'est peut être l'opportunité pour nous, il ne faut pas le nier, que la région Sud de la Méditerranée fasse partie de notre zone géo-politique et par conséquent complémentaire à l'espace UE et MEDA (Méditerranée Afrique) **comme une région complémentaire de paix et de prospérité à l'Europe et non comme une sous-région que l'on traite au gré des événements**

Hosni BENREJEB



Il n'y a PAS d'ETRANGERS en MER

Des milliers d'hommes et de femmes prennent la mer aujourd'hui pour fuir, pour rejoindre leur famille, pour une vie meilleure, pour rester en vie. Ils pourraient venir en avion, en train, en ferry. Mais il faudra un visa. Et en Afrique subsaharienne, dans les Comores ou au Maghreb, des visas on n'en leur délivre pas. Alors ils s'embarquent dans des zodiacs dégonflés ou de vieilles barques surchargées qui feront là leur dernier voyage. Ils ne sont en théorie qu'à quelques heures. S'ils ne dérivent pas, si la houle n'est pas trop mauvaise, s'ils ont suffisamment de carburant, s'ils ne paniquent pas, si...si.....La mer est sans merci.

Pour l'affronter, depuis tous temps, les marins ont conclu un pacte : ils se sont engagés de se secourir quoiqu'il arrive, qui qu'ils soient. Or les états européens ont peu à peu exclu les migrants de cette solidarité ancestrale. Un marin qui porte secours à des migrants peut être aujourd'hui poursuivi par la justice. Et chaque année, en Méditerranée ou dans l'océan indien, des milliers d'hommes et de femmes meurent noyés, dans l'indifférence générale.

Il nous faut retrouver l'hospitalité première des hommes en mer : l'hospitalité qui dit qu'il faut traiter l'autre comme soi-même.

Source : une association de solidarité active

La PISCINE IRIS

Association Gymnastique Volontaire de Grenoble

Lettre ouverte à Monsieur Eric PIOLLE, Maire de Grenoble,

De très nombreux habitants de La Villeneuve estiment que la piscine IRIS, au même titre que les autres équipements sportifs et culturels du Quartier constituent un outil efficace pour favoriser le Vivre Ensemble, pour créer du lien social et conserver un minimum d'ouverture du quartier sur l'extérieur. C'est pourquoi ils continuent à demander à la municipalité de Grenoble de revenir sur sa décision de fermer cette piscine et de considérer toutes les solutions possibles soit pour réparer la piscine soit pour la reconstruire.

Les arguments évoqués pour maintenir cette structure sont nombreux:

- nous avons déjà perdu deux équipements sportifs sur le quartier (gymnase des Géants et gymnase de La Piste). Or la municipalité insiste dans ses plaquettes d'information sur l'ANRU sur l'importance des équipements sportifs dans les quartiers; dans le nôtre, ces équipements sont une source précieuse de mixité sociale, en plus de l'intérêt que représente pour la santé toute activité physique.

Economiser sur les équipements sportifs ouverts à la population aurait des conséquences multiples sur le lien social, la pratique de l'éducation physique, la santé; la piscine est un lieu de mixité sociale et intergénérationnelle.

- la piscine est également très fréquentée par les groupes scolaires proches, des associations, les Centres de Santé de La Villeneuve. Fermer la piscine Iris signifierait pour les scolaires l'abandon des activités aquatiques ou le recours à des moyens de transports collectifs, donc un coût supplémentaire et une perte de temps; pour les adhérents de certaines associations comme la Gymnastique Volontaire des Baladins, l'abandon de l'activité aquatique pour la GV, de nombreux adhérents âgés ne se déplaceraient pas plus loin en soirée pour des raisons de sécurité ou de difficultés physiques) et la mise en péril de l'association.



la piscine, véritable service public offrant à tous activités de loisirs et d'entretien de la santé, permet aux jeunes enfants une première approche sans danger de la natation grâce à un bassin aux caractéristiques rares dans l'agglomération.

- la piscine attire des personnes hors secteur de La Villeneuve, et contribue ainsi au désenclavement de la Villeneuve tant difficile à obtenir malgré tous les efforts des précédentes municipalités, d'où son importance sur le plan politique locale.

Il pourrait être envisagé d'ouvrir davantage la piscine au public en été autour d'animations comme Villeneuve-plage de façon à rendre le parc plus attractif.

- Le nombre de piscines sur Grenoble est insuffisant pour répondre aux besoins de la population. L'ouverture de la piscine des Dauphins n'a pas ralenti la fréquentation de la piscine Iris; les créneaux y sont déjà très occupés.

Nous souhaiterions avoir accès aux dossiers techniques et aux devis concernant la piscine. L'expérience des « problèmes techniques » du lycée Mounier qui ont abouti à une destruction de la mixité sociale avant que le dossier ne soit revu et que la reconstruction du lycée soit programmée, est dans toutes les mémoires.

Pour toutes ces raisons, il nous semble très important de maintenir cet équipement de proximité au service des habitants dans ce quartier où les problèmes s'accumulent.

Nous espérons que vous serez à l'écoute de la population qui s'est largement exprimée à ce sujet.

Pièces jointes : Les pétitions demandant le maintien ou la reconstruction de la piscine, signées par 709 habitants, La liste des associations, écoles et collèges qui ont profité de la piscine cette année.

BULLETIN d'ADHESION 2016

Vous souhaitez

Soutenir et accompagner nos actions.

Réfléchir sur les possibilités d'amélioration du cadre de vie dans notre quartier.

Participer aux groupes de réflexions sur l'avenir du quartier

Participer aux animations et à la vie du quartier.

Union de **QUARTIER 1**
VILLENEUVE

ADHEREZ à l'UNION de QUARTIER Villeneuve 1 !

Nom.....Prénom.....

Adresse.....

Téléphone.....Courriel.....

Adhésion Individuelle : 7€

Pour un couple : 13€

La Régie de Quartier

Villeneuve – Village Olympique

Que fait la Régie de Quartier ?

L'ancrage territorial est dans l'ADN de la Régie de Quartier. Créée en 1989 à l'initiative d'habitants des quartiers Villeneuve et Village Olympique, elle a pour premier but de participer à l'amélioration du cadre de vie. En identifiant les besoins des habitants et en co-produisant avec eux et les partenaires du territoire les services permettant d'y répondre, la Régie favorise le mieux vivre ensemble.

Le projet «Régie de Quartier»

- Un projet économique : La Régie développe et gère des services de proximité. Ses clients sont les bailleurs, les syndicats, les collectivités, des particuliers. Elle fonctionne comme une entreprise, mais dans un objectif de développement social, au bénéfice des habitants.

- Un projet social : Elle s'appuie sur ces services pour créer de l'emploi, pour les habitants des quartiers en difficulté d'accès à l'emploi, dans une logique d'insertion sociale et professionnelle.

- Un projet politique : Elle porte un projet fort d'accès à la citoyenneté pour un mieux vivre ensemble. La participation des habitants constitue son originalité politique

Les activités de la Régie de Quartier

- Gestion Urbaine de Proximité : La Régie de quartier propose un service de proximité s'appuyant sur des prestations d'entretien : nettoyage et maintenance des parties communes des immeubles, entretien de parties extérieures et collecte et gestion de gros déchets

- Rénovation – peinture : Rénovation de logements (peinture, papier peint, sols, faïence...), remise en état de parties communes, chantiers en extérieur et dans les bâtiments publics.

- Médiation -: Assurer une présence humaine rassurante, apaiser les conflits, rappeler les règles de bon voisinage. Ce sont les missions des correspondants de nuit

- Développement Durable : Sur la base d'actions innovantes et conviviales, le Pôle Développement Durable & Solidaire sensibilise les habitants à la bio-diversité, à la gestion et au tri des déchets, à la précarité énergétique et aux modes alternatifs de consommation.

Comment fonctionne la Régie ?

La Régie est pilotée par un Conseil d'Administration, composé en majorité d'habitants des quartiers Villeneuve – Village Olympique et emploie environ 75 salariés. La direction assure le pilotage opérationnel

Ses ressources : Une particularité de la Régie est de combiner une activité économique avec un projet associatif très fort. Cela se traduit dans son budget : près des 75 % de ses ressources proviennent du produit de ses activités et environ 25 % sont des subventions.

Vous souhaitez être informé sur les activités et être invité à l'Assemblée Générale,

Contacteur : Régie de Quartier - 17, Galerie de l'Arlequin 38100 – Grenoble.

Tel: 04 76 23 02 01 - contact@regiegrenoble.org



Union de Quartier Villeneuve 1

Boite n° 13 - 97, Galerie de l'Arlequin - 38100 GRENOBLE
Tel/fax 04 76 09 09 52

<http://www.uniondequartiervilleneuve1.fr>

Adhésions / réadhésions : 3,5€-7€-13€-15€ (chèques ou espèces)

-Traits d'Union-

Directeur de la publication : Mahrez Kheriji

Mise en page : Bertrand Robinet

Imprimerie spéciale.

Ce numéro est distribué à nos adhérents et envoyé aux abonnés, a été tiré à 1000 exemplaires. Tous droits de reproduction autorisés à condition d'en mentionner la source. N° de parution en cours

Courrier des lecteurs

N'hésitez pas à nous envoyer des articles sur la vie du quartier, des informations ou vos réactions qui devront être signés et qui seront soumis à notre Comité de Rédaction.

Nous souhaitons que Traits d'Union soit un support d'expression à la disposition des habitants. Merci d'avance !

contact@uniondequartiervilleneuve1.fr

Union de
QUARTIER 1
VILLENEUVE

Le Barathym, nouvelle formule !

Le café restaurant associatif le Barathym situé au sein du Patio, au pied des tours de l'arlequin est un lieu d'échange, de convivialité et de détente ouvert à toutes et à tous et dont l'objectif est la création de lien social entre habitants du quartier.

Depuis son ouverture en mars 2012, nous essayons de remplir cet objectif à travers trois volets : la restauration, les ateliers à destination des familles et enfin les soirées culturelles que nous organisons les vendredis soir et pour lesquels nous aimerions davantage impliquer les habitants afin que cette programmation réponde au mieux à leurs attentes.

Depuis septembre 2015, le Barathym s'est également constitué en centrale d'achats en commun afin de proposer des produits de qualités, biologiques et locaux, à des prix abordables obtenus en raison des quantités écoulées et de la réduction des intermédiaires. Notre offre, à ce jour, porte sur des denrées alimentaires (épicerie sèche et crèmerie) et des produits d'usage courant (lessive, liquide vaisselle, etc.) Nous sommes bien entendu soucieux d'étoffer cette offre sur propositions des habitants à la mesure de nos moyens matériels.

Porté par la ville, la création d'un café associatif à la Villeneuve répondait à une volonté forte des habitants et des associations présentes dans le quartier de disposer d'un lieu « ressource ». Un lieu attractif et vivant où se noueraient des relations et où germeraient des projets. Ainsi, dès son origine, le Barathym se veut résolument participatif. Ce café c'est le votre et il n'attend que vous pour se développer : votre bonne volonté, votre énergie, vos idées et suggestions. Que vous ayez un peu de temps à offrir, des propositions d'ateliers, de soirées, ou tout simplement l'envie de partager un instant avec vos voisins, vous êtes les bienvenues et nous vous réserverons un accueil des plus chaleureux.

Restauration du mardi au vendredi de 12h à 14h.
Ateliers parents-enfants : les mercredis de 15h à 17h
Soirées culturelles : tous les vendredis soirs
Les achats groupés : tous les premiers jeudis du mois.



CAFE BARATHYM
MDH Le PATIO
97 galerie de l'Arlequin
38100 Grenoble
04 76 22 92 25 - 06 52 10 67 36
cafebarathym@gmail.com

Horaires d'ouverture :
MARDI : 9h-15h
MERCREDI : 9h-18h
JEUDI : 9h-18h
VENDREDI : 9h-22h30
SAMEDI : 10h-12h

Animations et rencontres habitants

Pot et chants en l'honneur de nos opticiens retraités

Samedi 19 décembre, l'Union de Quartier a organisé un pot place du marché en l'honneur de Denise et Raymond Lagrange qui viennent de prendre leur retraite après avoir tenu leur commerce d'optique au 110 galerie de l'Arlequin depuis plus de 40 ans ! Bonne retraite bien méritée à nos fidèles commerçants qui ne se sont jamais découragés malgré les difficultés.

La fête a été animée par des chants du groupe choral de l'Arlequin dans une bonne ambiance d'un samedi matin très ensoleillé.



Meilleurs vœux et partage de la galette

L'Union de Quartier Villeneuve 1 a présenté ses Meilleurs vœux pour l'année 2016 et a partagé La GALETTE "Villeneuve" le Samedi 16 Janvier sur la place du Marché

